

Sławomir: The Greatest Tour

Wymagania techniczne - scena i oświetlenie

Plener 2018

Cześć, tu realizator Sławomira. Poniższy dokument zawiera informacje dotyczące wymagań technicznych koncertu Sławomira. Prosimy o przekazanie dokumentu osobom/firmom odpowiedzialnym za scenę, dach, oświetlenie i obsługę techniczną podczas koncertu. Zespół przyjeżdża z własnym realizatorem oświetlenia. Spełnienie poniższych wymagań umożliwi realizację koncertu na odpowiednim poziomie w zgodzie z koncepcją artystyczną trasy. Prosimy o uważne przeczytanie poniższego dokumentu.

PODESTY

Organizator powinien zapewnić dla muzyków trzy stabilne podesty sceniczne zbite w riser o rozmiarze 3x2m, wysokość 30/40 cm pod perkusję. Podesty powinny być wystłonięte od strony przedniej krawędzi sceny czarnym materiałem.

SCENA

1. Minimalne wymiary sceny 10m x 8m zadaszona.
2. Minimalna wysokość sceny 7m.
3. Minimalna wysokość okna sceny 5,3m.
4. W przypadku obecności oświetlenia znajdującego się w bliskim sąsiedztwie sceny organizator zapewnia możliwość jego wyłączenia na czas koncertu – dotyczy to także latarni ulicznych.
5. W tle sceny bez zgody managementu zespołu nie mogą znajdować się żadne bannery reklamowe, ani elementy scenografii.
6. Stanowisko realizatora oświetlenia musi się naprzeciwko sceny, na podwyższeniu, w miejscu zapewniającym odpowiednią widoczność całej sceny pomimo stojącej publiczności.
7. Stanowisko to powinno być w namiocie, zabezpieczającym realizatorów i sprzęt przed warunkami pogodowymi – wiatrem, deszczem, gradem i śniegiem.
8. W trakcie koncertu będzie wykorzystywana duża ilość dymu/mgły scenicznej.

MULTIMEDIA

1. Modułowy ekran led, dający możliwość ustawienia go w różnych kombinacjach i kształtach,
2. Jakość – piksel nie większy niż P5,
3. Łączna powierzchnia całkowita ekranu 54 m², W tym 20m² ekranu led tworzy podłogę multimedialną jako wybieg przed sceną. Reszta ekranów tworzy horyzont sceny oraz wysłone stanowiska DJ.
4. Ekran tworzące podłogę wysłonięte specjalnymi szybami.
5. Odświeżanie ekranu min. 3840 Hz.
6. Wpięcie w system multimedialny za pomocą kabla HDMI w miejscu w którym znajduje się konsola oświetleniowa.

OŚWIETLENIE ZAPEWNIONE PRZEZ ORGANIZATORA

Lista potrzebnego sprzętu. oświetleniowego zapewnianego przez organizatora (kolor na plocie):

12x Martin MAC Quantum Profile (mode Extended) lub Robe Robin Pointe (mode 1)

10x Clay Paky ALEDA B-EYE K20 (mode Shapes), Martin MAC Quantum Wash lub Robe Robin 1000 LEDBeam.

5x element "T" 1,5m (tzw. „zwieszka”, „tetka”)

1x Clay Paky Sharpy

6x Martin MAC Aura (XB)

3x Martin Atomic 3000 (lub Atomic LED) lub CLF Ares 54 st.

5x CLF Ares

8x Mocna listwa LED RGB(W) z przynajmniej 8-mioma oddzielnie sterowanymi sekcjami

5x Mole Fay 4x650 DWE

2x Hazer + wentylatory.

Uwagi odnośnie hazera poniżej. W przypadku niekorzystnego kierunku wiatru, proszę być przygotowanym na przeniesienie hazerów na przód sceny.

1x Konsola oświetleniowa Martin M6 lub Martin M1 lub Martin M2GO z ekranem dotykowym i przystawką M-Touch lub M-Play.

Istnieje możliwość odpłatnego dostarczenia konsoli na koncert. W przypadku wykorzystania większej ilości zajętych linii DMX niż 4 istnieje możliwość wypuszczenia sygnału w standardzie ArtNET lub sACN (maksymalnie 32 linie DMX).

ZAMIENNIKI

Dopuszcza się użycia zamienników uznanych marek. Każda zmiana musi być skonsultowana z realizatorem oświetlenia artysty. Przykładowe dopuszczalne zamienniki:

- Martin MAC Quantum Profile lub Robe Robin Pointe:

Chauvet Professional Maverick MK2 Spot,
Clay Paky Alpha Spot 700 (HPE)/1200/1500/800QWO, Scenius Spot/Profile, Axcor Profile 900
High End Systems Sola Spot Pro 1500/2000
Martin MAC III Profile, MAC Viper Profile/Performance, MAC 700 Profile (tylko ze świeżymi lampami i dobrą optyką, z oryginalnymi wkładkami gobo!),
Robe Robin DLX/DLS/MMX Spot/600E Spot/Viva CMY, Mega Pointe
SGM G.Spot,
Vari*Lite VL4000 Spot

Clay Paky A.LEDA B-Eye K20:

Clay Paky A.LEDA B-Eye K10/K20, A.LEDA K-Eye HCR K10/K20
Robe Robin 600/600+/800/1200 LED Wash/Spiider/Robin 1000 LEDBeam, **Martin** MAC Quantum Wash

Martin MAC Aura: ACME CM 350Z II

Ayrton Nandobeam S3/S6, Wildsun 200s/500s, **Chauvet Professional** Maverick MK2 Wash **Clay Paky** A.LEDA (B-Eye) K10/K20
DTS Nick NRG 1201/1401,

GLP Impression X4S/X4,
JB Lighting A7/A8, Sparx 7/10,
Martin MAC Quantum Wash, MAC 301,
Robe Robin 300/300+/600/600+/1200 LEDWash, Spikie, Robin 1200 LEDBeam 6/8/12) **SGM** G4 Wash
Vari*Lite VLX Wash, VLX3 Wash

Clay Paky Sharpy:

DTS Core, Max, Max L, Raptor
Martin Rush MH 3 Beam, Rush MH 4 Beam, MAC Axiom Hybrid **Robe** Pointe, miniPointe, MegaPointe
Dowolna chińska kopia Sharpy lub Pointe

CLF Ares:

SGM P-5/P-10
Robe Divine 160 RGBW

Hazery: hazery powinny być uznanej marki oraz powinien produkować bezwonny dym (!) na bazie wody. W urządzeniu powinien być używany zalecany przez producenta danej maszyny płyn. Dopuszczalne maszyny to: MDG Atmosphere, JEM (Compact) Hazer Pro/K1, PeaSoup, Look Unique, Haze.base, Smoke factory, Swefog. Dopuszczalne jest używanie maszyn do dymu Look Viper lub MDG MAX z wentylatorem. Niedopuszczalne są maszyny Antari I Eurolite, chyba że w połączeniu z płynem JEM i-fog lub innym zaakceptowanym przez realizatora.

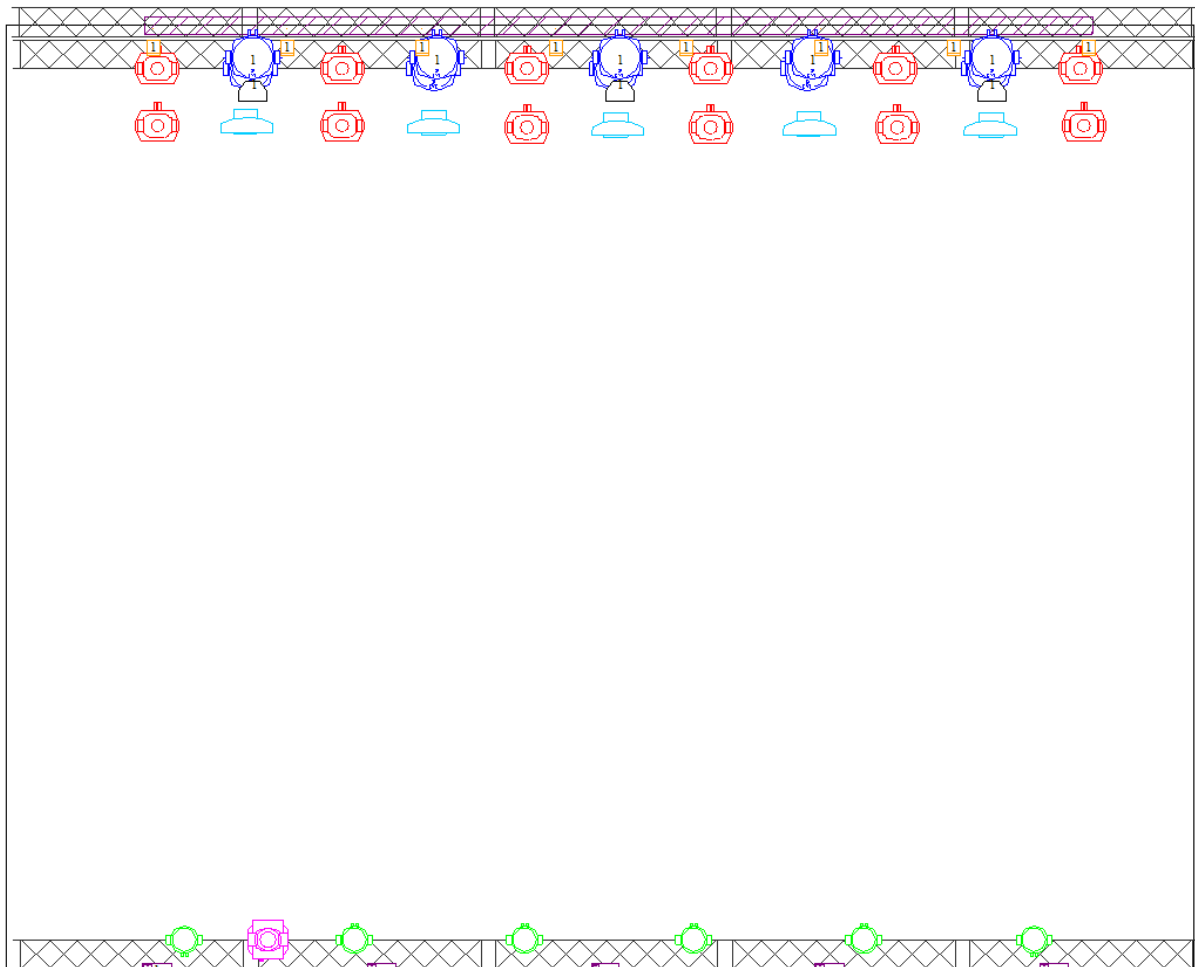
Negocjacom nie podlega konsoleta oraz zamiana urządzeń na urządzenia niższej klasy niż proponowane powyżej (np. MAC500/600/300). Nieakceptowanym urządzeniem klasy wyższej niż proponowane jest MAC 2000 Profile/Performance i VL330/770/880.

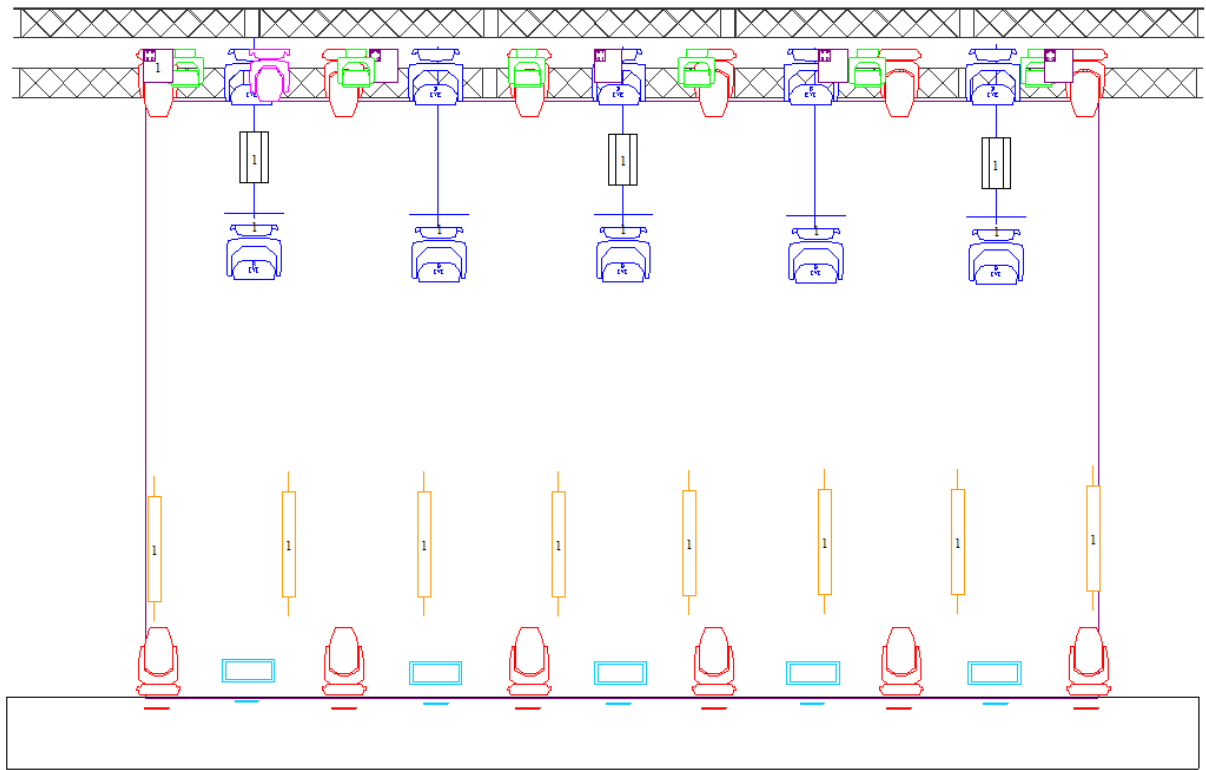
KONTAKT Z REALIZATOREM

Prosimy o potwierdzenie listy sprzętu lub zgłoszenie wszelkich potencjalnych problemów związanych z powyższą specyfikacją realizatorowi zespołu na minimum 14 dni przed koncertem.

Marcin Robak, tel. 502 703 803, e-mail: robak@wormlight.pl

Sławomir – gwiazda Rock Polo | Hale/Areny 2018 | Specyfikacja: scena, światło Strona 4 z 7







WormLight

